

Výroční zpráva o činnosti Přírodovědecké fakulty Masarykovy univerzity za rok 2017

1.1 Předkládá: doc. Mgr. Tomáš Kašparovský, Ph.D., děkan

1. Úvod

Výroční zpráva o činnosti Přírodovědecké fakulty Masarykovy univerzity za rok 2017 vyjadřuje naplňování Dlouhodobého záměru vzdělávací, výzkumné, vývojové a další tvůrčí činnosti Přírodovědecké fakulty Masarykovy univerzity (dále jen „PřF MU“) na období 2016 až 2020.

2. Základní údaje o fakultě

- a) **Úplný název, sídlo:** Přírodovědecká fakulta Masarykovy univerzity, Kotlářská 267/2, 611 37 Brno

Běžně užívaná zkratka: PřF MU

Adresy součástí a útvarů fakulty:

Kotlářská 267/2, 611 37 Brno

Ústav matematiky a statistiky

Ústav teoretické fyziky a astrofyziky¹

Ústav fyziky kondenzovaných látek

Ústav fyzikální elektroniky

Ústav geologických věd

Geografický ústav

Ústav antropologie

Botanická zahrada

Ústřední knihovna

Děkanát

¹ Užívá navíc pracoviště Observatoř Brno, Kraví hora 522/2, 616 00 Brno

Kamenice 753/5, 625 00 Brno

Ústav chemie

Ústav biochemie

Centrum pro výzkum toxických látek v prostředí

Ústav experimentální biologie

Ústav botaniky a zoologie

Národní centrum pro výzkum biomolekul

Tvrdeho 258/12, 602 00 Brno

Ústav fyziky země

- b) **Organizační schéma fakulty:** je uvedeno v Příloze č. 1 textové části Výroční zprávy o činnosti PřF MU za rok 2017
- c) **Složení vědecké rady PřF MU v roce 2017** je uvedeno v Příloze č. 2 textové části Výroční zprávy o činnosti PřF MU za rok 2017, **složení Akademického senátu PřF MU v roce 2017** je uvedeno v Příloze č. 3 textové části Výroční zprávy o činnosti PřF MU za rok 2017, **další orgány fakulty v roce 2017** jsou uvedeny v Příloze č. 4 textové části Výroční zprávy o činnosti PřF MU za rok 2017, **složení Disciplinární komise PřF MU v roce 2017** je uvedeno v Příloze č. 5 textové části Výroční zprávy o činnosti PřF MU za rok 2017.
- d) **Zastoupení fakulty v Radě vysokých škol:** **doc. Mgr. Tomáš Kašparovský, Ph.D.**, člen předsednictva Rady vysokých škol, člen Pracovní komise ekonomické a Pracovní komise pro strategii a rozvoj ve vysokém školství (zastupuje MU), **RNDr. Pavel Lízal, Ph.D.**, člen Sněmu Rady vysokých škol, člen Pracovní komise pro vzdělávací činnost a Pracovní komise pro kvalitu vysokých škol a její hodnocení (zastupuje PřF), **Mgr. Michal Bulant, Ph.D.**, člen Sněmu Rady vysokých škol, člen Pracovní komise ekonomické a Pracovní komise pro strategii a rozvoj ve vysokém školství, člen Mezirezortní pracovní skupiny pro podporu nadání (zastupuje MU).
- e) **Poslání, vize a strategické cíle fakulty:** Jsou uvedeny v Dlouhodobém záměru vzdělávací, výzkumné, vývojové a další tvůrčí činnosti Přírodovědecké fakulty Masarykovy univerzity na období 2016 až 2020.
- f) **Změny v oblasti vnitřních předpisů fakulty v roce 2017:** V roce 2017 byly projednány a schváleny změny těchto vnitřních předpisů fakulty: Statut Přírodovědecké fakulty, Jednací řád Akademického Senátu Přírodovědecké fakulty, Jednací řád Vědecké rady Přírodovědecké fakulty a Disciplinární řád pro studenty Přírodovědecké fakulty.
- g) **Poskytování informací podle § 18 zákona č. 106/1999 Sb., o svobodném přístupu k informacím** – je záležitostí vedení Masarykovy univerzity (RMU).

3. Studijní programy, organizace studia a vzdělávací činnost

- a) ***Fakulta uvede, jaký je celkový počet akreditovaných studijních programů popsaných metodikou výstupů z učení v souladu s Národním referenčním rámcem terciárního vzdělávání*** – odpovídá počtu akreditovaných studijních programů dle tabulky 2.1 v tabulkové části Výroční zprávy o činnosti PřF MU za rok 2017 – jedná se celkem o 46 programů ve všech typech studia (bakalářské, navazující magisterské a doktorské).
- b) ***Fakulta stručně charakterizuje další vzdělávací aktivity (mimo uskutečňování akreditovaných studijních programů), které v daném roce realizovala a které považuje za významné*** – jedná se zejména o práci s nadanými studenty - zaměstnanci fakulty pracují jako školitelé v rámci Studentské odborné činnosti studentů středních škol, organizují korespondenční kurzy pro nadané studenty zakončené soustředěními úspěšných účastníků (BRKOS, Vibuch apod.), zaměstnanci fakulty docházejí nebo dojíždějí na střední školy s demonstračními přednáškami, podílejí se na organizaci vzdělávací a propagační akce Noc vědců, fakulta se finančně i personálně podílí na kurzech programu BIOSKOP, který má za cíl seznámit s vědou širokou veřejnost.

4. Studenti

- a) ***Fakulta stručně uvede, jaká opatření uplatňuje pro snížení studijní neúspěšnosti, například s ohledem na problematiku vyrovnávání nízkých kompetencí na vstupu, adekvátní informovanosti o náplni studijních programů, jejich souladu s požadavky studentů, apod.***

Podklady týkající se studijní neúspěšnosti jsou pravidelně projednávány na Kolegiu děkana i na Rozšířeném kolegiu děkana. Studijní neúspěšnost na PřF souvisí zejména s náročností studia na PřF MU, zejména v oborech matematiky, fyziky a chemie, ze stanovených požadavků vesměs nelze slevit. Fakulta intenzivně pracuje s talentovanými studenty středních škol a přijímá opatření vedoucí ke změně přijímacího řízení tak, aby byli přijímáni uchazeči se skutečným zájmem o studium.

- b) ***Fakulta okomentuje, jaká opatření uplatňuje pro omezení prodlužování studia.***

Fakulta uplatňuje standardní opatření pro omezení prodlužování studia daná zákonem o vysokých školách, vnitřními předpisy a dalšími normami MU a fakulty.

- c) ***Fakulta stručně charakterizuje, zda a jaké realizuje vlastní/specifické stipendijní programy.***

Fakulta v roce 2017 realizovala vlastní stipendijní programy na základě Opatření děkana č. 5/2017 Stipendia pro studenty Přírodovědecké fakulty Masarykovy univerzity. Jednalo se o následující programy: Stipendijní program prospěchový, Stipendijní program na podporu tvůrčí činnosti studentů, Stipendijní program na reprezentaci fakulty a Stipendijní program na podporu aktivit souvisejících se studiem.

- d) ***Fakulta stručně uvede, jaké poradenské služby a v jakém rozsahu poskytuje studentům.***

Poradenské služby pro studenty byly na fakultě poskytovány standardně příslušnými referenty pracovišť děkanátu a tajemnicí a právníkem fakulty.

- e) ***Fakulta stručně charakterizuje, jakým způsobem podporuje studenty se specifickými potřebami a jakým způsobem jsou tito studenti identifikováni.***

Fakulta zohledňuje studenty se specifickými potřebami, potřeba služeb pro ně je posuzována a realizována ve spolupráci se Střediskem pro pomoc studentům se specifickými nároky (TEIRESIAS).

f) *Fakulta uvede, jakým způsobem podporuje a pracuje s mimořádně nadanými studenty a zájemci o studium.*

Zaměstnanci fakulty pracují jako školitelé v rámci Studentské odborné činnosti studentů středních škol, organizují korespondenční kurzy pro nadané studenty zakončené soustředěními úspěšných účastníků (BRKOS, Vibuch apod.).

g) *Fakulta stručně charakterizuje, jakým způsobem podporuje studenty se socioekonomickým znevýhodněním a jakým způsobem jsou tyto studenti identifikováni.*

Identifikace těchto studentů je záležitostí RMU (sociální stipendia). Fakulta v rámci platných právních předpisů i vnitřních předpisů a norem MU a fakulty může na základě individuálních požadavků uplatnit vhodná opatření.

h) *Fakulta stručně charakterizuje, jakým způsobem podporuje rodiče mezi svými studenty.*

Fakulta podporuje rodiče mezi svými studenty vhodnými opatřeními na základě individuálních požadavků, podle příslušných ustanovení zákona o vysokých školách, vnitřních předpisů a norem MU a fakulty.

5. Absolventi

a) *Fakulta stručně uvede, jakým způsobem spolupracuje a udržuje kontakt se svými absolventy.*

Fakulta udržuje kontakt se svými absolventy zejména prostřednictvím aktivit Odboru vnějších vztahů a marketingu RMU.

b) *Fakulta uvede, jakým způsobem sleduje zaměstnanost a zaměstnatelnost svých absolventů a jaká opatření uplatňuje pro její zvýšení, zda provádí vlastní průzkumy uplatnitelnosti svých absolventů a zjištěná fakta reflektuje např. v obsahu studijních programů.*

Fakulta sleduje zaměstnanost a zaměstnatelnost svých absolventů z údajů MŠMT i Úřadů práce (vlastní průzkumy). Současný systém hodnocení zaměstnanosti absolventů ze strany MŠMT považuje vedení fakulty za velmi sporný a s malou vypovídací hodnotou, pokud má být použit pro hodnocení kvality vysoké školy či fakulty za účelem stanovení výše rozpočtu.

c) *Fakulta uvede, jakým způsobem spolupracuje s budoucími zaměstnavateli svých studentů.*

Spolupráce s budoucími zaměstnavateli je realizována pomocí společných projektů vědy a výzkumu (zejména programy Technologické agentury ČR a Ministerstva průmyslu a obchodu) i v rámci Operačního programu Výzkum, vývoj a vzdělávání a Operačního programu Podnikání a inovace pro konkurenceschopnost. Pro budoucí zaměstnavatele jsou realizovány i projekty smluvního výzkumu. Spolupráci s budoucími zaměstnavateli zajišťuje i Kariérní centrum MU, prostřednictvím RMU organizován Veletrh pracovních příležitostí atd.

6. Zájem o studium

a) *Fakulta stručně uvede, jaký charakter mají přijímací zkoušky, zda jsou zajišťovány vlastními zdroji, zda jsou připraveny externími dodavateli atd.*

Přijímací zkoušky na PřF MU nebyly připravovány externími dodavateli; v roce 2017 bylo možné na základě žádosti prominout přijímací zkoušku mj. na základě výsledků z testu Obecných studijních předpokladů (OSP) nebo slovenské verze Všeobecné studijné předpoklady (VŠP) společnosti www.scio.cz, s.r.o., ve stanovených termínech a při dosažení percentilu 80 % a výše. Podmínky pro přijetí do všech typů studia jsou zveřejněny na webových stránkách fakulty (www.sci.muni.cz), kde jsou přehledně uvedeny informace pro uchazeče o studium ve všech typech studijních programů (bakalářském, magisterském a doktorském).

b) *Fakulta uveďte, jakým způsobem spolupracuje se středními školami v oblasti své propagace*

PřF MU informuje uchazeče o studium i prostřednictvím středních škol, na střední školy v Jihomoravském kraji jsou zasílány letáky s informacemi o studiu i další propagační materiály vydávané PřF MU. Za spolupráci se středními školami je možné považovat i práci s nadanými studenty středních škol (bod 4 písm. f) této zprávy).

7. Akademičtí pracovníci

a) *Fakulta stručně uveďte, zda má zpracovaný kariérní řád pro své akademické pracovníky, zda a jaké přijala motivační nástroje pro odměňování zaměstnanců v závislosti na dosažených výsledcích.*

Zaměstnanci PřF MU byli i v roce 2017 odměňováni v závislosti na dosažených výsledcích, k takovému odměňování slouží zejména tzv. pohyblivé složky mzdy – výkonnostní příplatek a odměny. Pro přiznávání odměn jsou ředitelem každého ústavu stanovena kritéria hodnotící, jaký je podíl konkrétního zaměstnance na rozsahu vzdělávací a vědeckovýzkumné činnosti ústavu, rozsah publikační činnosti, finanční přínos v účelových zdrojích financování, vedení bakalářských a diplomových prací a počet doktorských studentů. Pracovníci administrativy jsou odměňováni za splnění konkrétních úkolů nad rámec běžných pracovních povinností. Na některých ústavech jsou zpracovány motivační řady.

b) *Fakulta uveďte, jakým způsobem zajišťuje rozvoj pedagogických dovedností akademických pracovníků.*

Na MU zajišťováno centrálně.

c) *Fakulta stručně charakterizuje, jakým způsobem podporuje rodiče mezi svými zaměstnanci.*

Fakulta poskytuje rodičům malých dětí možnost zkrácení pracovního úvazku, dále jako zaměstnavatel postupuje podle provozních možností konkrétního pracoviště (možnost tzv. home office – výkonu práce mimo místo trvalého výkonu práce sjednaného v pracovní smlouvě).

8. Internacionalizace

a) *Fakulta uveďte, jakými způsoby podporuje účast studentů na zahraničních mobilityních programech, zejména s ohledem na nastavení studijních plánů a možnost uznání udělených kreditů a absolvovaných předmětů v zahraničí.*

Studenti jsou o zahraničních mobilityních programech přehledně informováni na webových stránkách fakulty, zejména na <http://www.sci.muni.cz/cz/Pobyty-a->

[staze/Uznávání-stazi](#) . V rámci Děkanátu PřF jsou studentům se zájmem o zahraniční stáže poskytovány poradenské služby.

b) *Fakulta uveďte, jak zajišťuje integraci zahraničních členů akademické obce do svého života.*

Fakulta preferuje v tomto směru výrazně individuální přístup, a to i s ohledem na pravomoci ředitelů jednotlivých ústavů v pracovněprávní oblasti.

9. Výzkumná, vývojová, umělecká a další tvůrčí činnost (ve smyslu §1 zákona č. 111/1998 Sb., o vysokých školách)

a) *Fakulta stručně uveďte, jakým způsobem propojuje tvůrčí činnost s činností vzdělávací.*

Pro PřF je tvůrčí činnost propojena s činností vzdělávací, vyučující jsou odborníci s vysokým vědeckým výkonem, přenášení nejnovějších vědeckých poznatků z jednotlivých oborů do praxe je na PřF MU samozřejmostí.

b) *Fakulta stručně charakterizuje, jakým způsobem se zapojují studenti bakalářských a magisterských, resp. navazujících magisterských studijních programů do tvůrčí činnosti na vysoké škole.*

c) Studenti všech typů studijních programů se zapojují do tvůrčí činnosti na fakultě především prostřednictvím projektů specifického výzkumu.

d) *Fakulta uveďte, jaké účelové finanční prostředky na výzkum, vývoj a inovace byly získány v roce 2017 celkem a z toho specifikuje, kolik z nich bylo vynaloženo při řešení grantů a projektů přímo vlastní vysokou školou, resp. kolik z nich Fakulta vydala spoluřešitelům a dodavatelům.*

Účelové finanční prostředky na výzkum, vývoj a inovace, které byly čerpány v roce 2017, jsou uvedeny v tabulkách 5.b a 5.d tabulkové části Výroční zprávy o hospodaření Přírodovědecké fakulty Masarykovy univerzity za rok 2017.

e) *Fakulta stručně charakterizuje, jakým způsobem podporuje studenty doktorských studijních programů a pracovníky na tzv. post-doktorandských pozicích (tj. přibližně do 5 let od absolvování doktorského studijního programu).*

Zaměstnanci na postdoktorandských pozicích byli v roce 2017 na jednotlivých ústavech podporováni individuálně, předpokládá se, že program podpory této skupiny zaměstnanců bude vyhlášen v rámci Operačního programu Výzkum, vývoj a vzdělávání.

f) *Fakulta stručně charakterizuje, jakým způsobem se aplikační sféra podílí na tvorbě a uskutečňování studijních programů, a jakým způsobem toto zapojení aplikační sféry vyhodnocuje.*

Na výuce se na PřF podílejí i odborníci z praxe, do budoucna se předpokládá i jejich zapojení do tvorby studijních programů, cílem má být zlepšení uplatnění absolventů.

g) *Fakulta stručně charakterizuje, jakým způsobem probíhá spolupráce s aplikační sférou na tvorbě a přenosu inovací a jejich komercializace.*

Na MU je za tímto účelem zřízeno specializované pracoviště – Centrum pro transfer technologií.

h) *Fakulta na příkladech z praxe uveďte, jakými způsoby podporuje horizontální (tj. mezisektorovou) mobilitu studentů a akademických pracovníků a jejich vzdělávání směřující k rozvoji kompetencí pro inovační podnikání.*

Fakulta v roce 2017 nedisponovala nástroji pro podporu horizontální mobility studentů a akademických pracovníků.

10. Závěr

V roce 2017 byla Přírodovědecká fakulta MU nejvýkonnější výzkumnou fakultou v rámci MU a obhájila i své vynikající postavení mezi ostatními přírodovědeckými fakultami v České republice.

Institucionální finanční prostředky fakulty byly v roce 2017 rozděleny na základě výkonnosti jednotlivých ústavů tak, že vedly ke kladným hospodářským výsledkům jak celé fakulty, tak i ústavů. Fakulta má s ohledem na výsledky hospodaření v roce 2017 k dispozici finanční rezervy určené ke spolufinancování projektů operačních programů, financování jejich udržitelnosti a pro motivaci zaměstnanců na základě jejich výkonnosti.

V roce 2017 pokračovalo na fakultě (na Centru pro výzkum toxických látek v životním prostředí) řešení prvního z projektů financovaného z Operačního programu Výzkum, vývoj a vzdělávání. Z nových projektů v rámci OP VVV byla zahájena realizace projektu: RECETOX RI, Rozvoj doktorského studia chemie, DSP Bioanalytické technologie, Infrastruktura bioanalytické technologie, Infrastruktura chemie, Rozvoj a inovace doktorského programu Fyzika na PřF MU a ECOPOLARIS. Podmínky pro řešení těchto i dalších plánovaných projektů v rámci OP VVV nejsou zcela uspokojivé, je zřejmé, že poskytovatel nezohlednil problémy z předchozího programového období a nastavil velmi komplikovaná pravidla způsobilosti výdajů i vykazování.

V rozvoji výzkumné činnosti je fakulta i nadále limitována narůstající byrokracií zejména při řešení výzkumných projektů, komplikovanými pravidly způsobilosti výdajů, požadavky na spolufinancování i vzrůstající četností kontrolní činnosti ze strany poskytovatelů. Problémem zůstává i dosavadní nastavení odvodů do centralizovaných zdrojů MU.

Tab. 2.1: Akreditované studijní programy (počty)

Masarykova univerzita		Bakalářské studium		Magisterské studium		Navazující magisterské studium	
		P	K/D	P	K/D	P	K/D
Přírodovědecká fakulta							
Skupiny akreditovaných studijních programů		KKOV					
přírodní vědy a nauky	11-18	13	3	0	0	10	2
technické vědy a nauky	21-39						
zeměděl.-les. a veter. vědy a nauky	41.43						
zdravot., lékař. a farm. vědy a nauky	51-53						
společenské vědy, nauky a služby	61,67,71-73						
ekonomie	62.65						
právo, právní a veřejnosprávní činnost	68						
pedagogika, učitelství a sociál. péče	74.75						
obory z oblasti psychologie	77						
vědy a nauky o kultuře a umění	81.82						
Fakulta celkem	X	13	3	0	0	10	2

P = prezenční

K/D = kombinované / distanční

Pozn.: * = Fakulta nebo jiná součást vysoké školy uskutečňující akreditovaný studijní program

Doktorské studium		CELKEM
P	K/D	
9	9	46
		0
		0
		0
		0
		0
		0
		0
		0
		0
9	9	46

Tab. 2.2: Studijní programy v cizím jazyce (počty)										
Masarykova univerzita		Bakalářské studium		Magisterské studium		Navazující magisterské studium		Doktorské studium		CELKEM
		P	K/D	P	K/D	P	K/D	P	K/D	
Přírodovědecká fakulta										
Skupiny akreditovaných studijních programů										
	KKOV									
přírodní vědy a nauky	11-18	1	1	0	0	2	1	9	9	23
technické vědy a nauky	21-39									0
zeměděl.-les. a veter. vědy a nauky	41.43									0
zdravot., lékař. a farm. vědy a nauky	51-53									0
společenské vědy, nauky a služby	61,67,71-73									0
ekonomie	62.65									0
právo, právní a veřejnosprávní činnost	68									0
pedagogika, učitelství a sociál. péče	74.75									0
obory z oblasti psychologie	77									0
vědy a nauky o kultuře a umění	81.82									0
Fakulta celkem	X	1	1	0	0	2	1	9	9	23

Pozn.: * = Fakulta nebo jiná součást vysoké školy uskutečňující akreditovaný studijní program

P = prezenční

K/D = kombinované / distanční

Tab. 2.4: Akreditované studijní programy uskutečňované společně s jinou vysokou školou nebo s veřejnou výzkumnou institucí* se sídlem v ČR

Masarykova univerzita, Přírodovědecká fakulta	
Název studijního programu 1	Pokročilé materiály a nanovědy
Skupina KKOV 11-18	přírodní vědy a nauky
Partnerská vysoká škola/ instituce*	Vysoké učení technické v Brně
Počátek realizace programu	7/17/2012
Délka studia (semestry)	8
Typ programu (bakalářský, navazující magisterský, magisterský, doktorský)	doktorský
Popis organizace studia, včetně přijímání studentů a ukončení	http://www.sci.muni.cz/cz/DoktorskeStudium/Prehled-programu-a-oboru/program/Pokrocile-materialy-a-nanovedy
Počet aktivních studií k 31. 12.	10
Název studijního programu 2	Vědy o živé přírodě
Skupina KKOV 11-18	přírodní vědy a nauky
Partnerská vysoká škola/ instituce*	Mendelova univerzita v Brně
Počátek realizace programu	10/7/2013
Délka studia (semestry)	8
Typ programu (bakalářský, navazující magisterský, magisterský, doktorský)	doktorský
Popis organizace studia, včetně přijímání studentů a ukončení	http://www.sci.muni.cz/cz/DoktorskeStudium/Prehled-programu-a-oboru/program/Vedy-o-zive-prirode
Počet aktivních studií k 31. 12.	29

Pozn.: *= Jedná se například o akreditované studijní programy uskutečňované společně s AV ČR či s jinými veřejnými výzkumnými institucemi se sídlem v ČR.

Souhrnné informace k tab. 2.4

Vysoká škola (název)	Bakalářské studium	Magisterské studium	Navazující magisterské studium	Doktorské studium	Celkem
Počet studijních programů	0	0	0	2	2
Počet aktivních studií v těchto programech	0	0	0	39	39

Tab. 2.6: Kurzy celoživotního vzdělávání (CŽV) na vysoké škole (počty kurzů)

Masarykova univerzita		Kurzy orientované na výkon povolání			Kurzy zájmové			U3V	CELKEM
		do 15 hod	od 16 do 100 hod	více než 100 hod	do 15 hod	od 16 do 100 hod	více než 100 hod		
Přírodovědecká fakulta									
Skupiny akreditovaných studijních programů	KKOV								
přírodní vědy a nauky	11-18	36	4		6				46
technické vědy a nauky	21-39								0
zeměděl.-les. a veter. vědy a nauky	41.43								0
zdravot., lékař. a farm. vědy a nauky	51-53								0
společenské vědy, nauky a služby	61,67,71-73								0
ekonomie	62.65								0
právo, právní a veřejnosprávní činnost	68								0
pedagogika, učitelství a sociál. péče	74.75								0
obory z oblasti psychologie	77								0
vědy a nauky o kultuře a umění	81.82								0
CELEKM		36	4	0	6	0	0	0	46

Tab. 2.7: Kurzy celoživotního vzdělávání (CŽV) na vysoké škole (počty účastníků)

Masarykova univerzita		Kurzy orientované na výkon povolání			Kurzy zájmové			U3V	CELKEM*	Z toho počet účastníků, jež byli přijímaní do akreditovaných studijních programů podle § 60 zákona o vysokých školách
		do 15 hod	od 16 do 100 hod	více než 100 hod	do 15 hod	od 16 do 100 hod	více než 100 hod			
Přírodovědecká fakulta										
Skupiny akreditovaných studijních programů	KKOV									
přírodní vědy a nauky	11-18	870	95		145				1110	
technické vědy a nauky	21-39									
zeměděl.-les. a veter. vědy a nauky	41.43									
zdravot., lékař. a farm. vědy a nauky	51-53									
společenské vědy, nauky a služby	61,67,71-73									
ekonomie	62.65									
právo, právní a veřejnosprávní činnost	68									
pedagogika, učitelství a sociál. péče	74.75		6						6	6
obory z oblasti psychologie	77									
vědy a nauky o kultuře a umění	81.82									
CELKEM*		870	101		145				1116	6

Pozn.: * = Jelikož jsou vykazovány fyzické osoby, které se mohou účastnit i více kurzů není údaj celkem součtem předcházejících řádků či sloupců, ale odráží stav reálného celkového počtu účastníků kurzů.

Tab. 3.1: Studenti v akreditovaných studijních programech (počty studií)

Masarykova univerzita										
	KKOV	Bakalářské studium		Magisterské studium		Navazující magisterské studium		Doktorské studium		CELKEM
		P	K/D	P	K/D	P	K/D	P	K/D	
Přírodovědecká fakulta										
Skupiny akreditovaných studijních programů										
přírodní vědy a nauky	11-18	1856	69	0	0	842	26	621	231	3645
technické vědy a nauky	21-39									0
zeměděl.-les. a veter. vědy a nauky	41.43									0
zdravot., lékař. a farm. vědy a nauky	51-53									0
společenské vědy, nauky a služby	61,67,71-73									0
ekonomie	62.65									0
právo, právní a veřejnosprávní činnost	68									0
pedagogika, učitelství a sociál. péče	74.75									0
obory z oblasti psychologie	77									0
vědy a nauky o kultuře a umění	81.82									0
Fakulta celkem	X	1856	69	0	0	842	26	621	231	3645
Z toho počet žen na Fakultě	X	1106	26	0	0	521	9			1662
Z toho počet cizinců na Fakultě	X	26	0	0	0	3	0			29

Pozn.: * = Fakulta nebo jiná součást vysoké školy uskutečňující akreditovaný studijní program

P = prezenční

K/D = kombinované / distanční

Tab. 3.2: Studenti - samoplátci** (počty studií)

Tab. 3.2: Studenti - samoplátci** (počty studií)										
Masarykova univerzita		Bakalářské studium		Magisterské studium		Navazující magisterské studium		Doktorské studium		CELKEM
		P	K/D	P	K/D	P	K/D	P	K/D	
Přírodovědecká fakulta										
Skupiny akreditovaných studijních programů										
	KKOV									
přírodní vědy a nauky	11-18	0	0	0	0	0	0	4	0	4
technické vědy a nauky	21-39									0
zeměděl.-les. a veter. vědy a nauky	41.43									0
zdravot., lékař. a farm. vědy a nauky	51-53									0
společenské vědy, nauky a služby	61,67,71-73									0
ekonomie	62.65									0
právo, právní a veřejnosprávní činnost	68									0
pedagogika, učitelství a sociál. péče	74.75									0
obory z oblasti psychologie	77									0
vědy a nauky o kultuře a umění	81.82									0
Fakulta celkem	X	0	0	0	0	0	0	4	0	4

Pozn.: * = Fakulta nebo jiná součást vysoké školy uskutečňující akreditovaný studijní program

Pozn.: **= Samoplátcem se rozumí osoba (student), která si své studium v cizojazyčném studijním hradí v plné výši sama a vysoká škola ji nevykazuje v počtech studentů rozhodných pro určení výše státního příspěvku na vzdělávací činnost.

P = prezenční

K/D = kombinované / distanční

Tab. 3.3: Studijní neúspěšnost* 1. ročníku studia (v %)**

Masarykova univerzita	Bakalářské studium			Magisterské studium			Navazující magisterské studium			Doktorské studium			CELKEM
	P	K/D	CELKEM	P	K/D	CELKEM	P	K/D	CELKEM	P	K/D	CELKEM	
Přírodovědecká fakulta	39.0%	96.0%	41.0%	x	x	x	9.0%	0.0%	9.0%	9.5%		9.5%	

Pozn.: * = Studijní neúspěšností se rozumí podíl počtu studií započatých v kalendářním roce n a součtu neúspěšných studií této kohorty v kalendářních letech n a n+1. Viz Metodika.

Pozn.: ** = Jedná se o všechny studenty, kteří se zapsali ke studiu na dané vysoké škole v kalendářním roce n, ať jde o poprvé zapsané na vysokou školu či nikoliv.

Pozn.: *** = Fakulta nebo jiná součást vysoké školy uskutečňující akreditovaný studijní program

P = prezenční

K/D = kombinované / distanční

Hodnota CELKEM není součet ani průměr předešlých hodnot (např. pro P a K/D v určitém typu studia). Pro každé pole v tabulce je třeba provést samostatný výpočet.

Příklad:

V roce 2016 (v období od 1.1. do 31.12.) bylo na fakultu zapsáno 500 prezenčních bakalářských studií. V témže a následujícím roce jich bylo z této kohorty neúspěšně ukončeno 180. Studijní neúspěšnost této kohorty v 1. ročníku je $180/500=0,36$, tedy 36 %.

**Tab. 3.4: Stipendia* studentům podle účelu stipendia
(počty fyzických osob)**

Masarykova univerzita Přírodovědecká fakulta Bc. a Mgr.		
Účel stipendia	Počty studentů	Průměrná výše stipendia**
za vynikající studijní výsledky dle § 91 odst. 2 písm. a)	213	8,859
za vynikající vědecké, výzkumné, vývojové, umělecké nebo další tvůrčí výsledky dle § 91 odst. 2 písm. b)	94	6,304
na výzkumnou, vývojovou a inovační činnost podle zvláštního právního předpisu, § 91 odst.2 písm. c)	215	9,611
v případě tíživé sociální situace studenta dle § 91 odst. 2 písm. d)		
v případě tíživé sociální situace studenta dle § 91 odst. 3		
v případech zvláštního zřetele hodných dle § 91 odst. 2 písm. e)	22	24,569
z toho ubytovací stipendium		
na podporu studia v zahraničí dle § 91 odst. 4 písm. a)		
na podporu studia v ČR dle § 91 odst. 4 písm. b)	1	28,000
studentům doktorských studijních programů dle § 91 odst. 4 písm. c)		
jiná stipendia na podporu aktivit	135	3,013
CELKEM***	680	8,119

Pozn.: * = Bez ohledu na zdroj prostředků, netýká se pouze prostředků z MŠMT.

Pozn.: ** = Podíl celkové sumy vyplacené na daný typ stipendia za rok a celkového počtu fyzických osob, kterým bylo dané stipendium za rok alespoň jednou vyplaceno. Pokud bylo stipendium jedné osobě vyplaceno vícekrát, je osoba započtena pouze jednou, ale do výpočtu vstoupí součet částek této osobě vyplacených.

Pozn.: *** = Jelikož jsou vykazovány fyzické osoby, které mohou být příjemcem více stipendií počty studentů celkem nejsou součtem předcházejících sloupců, ale odráží stav reálného počtu studentů.

Příklad: Vysokou školou bylo za vynikající studijní výsledky dle § 91 odst. 2 písm. a) vyplaceno studentům za rok celkově 15 000 Kč. Toto stipendium pobírali celkem 3 studenti, přičemž dva ho získali jedenkrát a třetí student třikrát. Průměrná výše tohoto stipendia činila 5 000 Kč (= 15 000/3).

**Tab. 3.4: Stipendia* studentům podle účelu stipendia
(počty fyzických osob)**

Masarykova univerzita Přírodovědecká fakulta DSP		
Účel stipendia	Počty studentů	Průměrná výše stipendia**
za vynikající studijní výsledky dle § 91 odst. 2 písm. a)		
za vynikající vědecké, výzkumné, vývojové, umělecké nebo další tvůrčí výsledky dle § 91 odst. 2 písm. b)	101	14,493
na výzkumnou, vývojovou a inovační činnost podle zvláštního právního předpisu, § 91 odst.2 písm. c)	584	34,526
v případě tíživé sociální situace studenta dle § 91 odst. 2 písm. d)		
v případě tíživé sociální situace studenta dle § 91 odst. 3		
v případech zvláštního zřetele hodných dle § 91 odst. 2 písm. e)	11	13,126
z toho ubytovací stipendium		
na podporu studia v zahraničí dle § 91 odst. 4 písm. a)		
na podporu studia v ČR dle § 91 odst. 4 písm. b)	48	25,684
studentům doktorských studijních programů dle § 91 odst. 4 písm. c)	709	68,910
jiná stipendia	119	4,369
CELKEM***	1,572	46,044

Pozn.: * = Bez ohledu na zdroj prostředků, netýká se pouze prostředků z MŠMT.

Pozn.: ** = Podíl celkové sumy vyplacené na daný typ stipendia za rok a celkového počtu fyzických osob, kterým bylo dané stipendium za rok alespoň jednou vyplaceno. Pokud bylo stipendium jedné osobě vyplaceno vícekrát, je osoba započtena pouze jednou, ale do výpočtu vstoupí součet částek této osobě vyplacených.

Pozn.: *** = Jelikož jsou vykazovány fyzické osoby, které mohou být příjemcem více stipendií počty studentů celkem nejsou součtem předcházejících sloupců, ale odráží stav reálného počtu studentů.

Příklad: Vysokou školou bylo za vynikající studijní výsledky dle § 91 odst. 2 písm. a) vyplaceno studentům za rok celkově 15 000 Kč. Toto stipendium pobírali celkem 3 studenti, přičemž dva ho získali jedenkrát a třetí student třikrát. Průměrná výše tohoto stipendia činila 5 000 Kč (= 15 000/3).

**Tab. 3.4: Stipendia* studentům podle účelu stipendia
(počty fyzických osob)**

Masarykova univerzita, Přírodovědecká fakulta		
Účel stipendia	Počty studentů	Průměrná výše stipendia**
za vynikající studijní výsledky dle § 91 odst. 2 písm. a)	213	8,859
za vynikající vědecké, výzkumné, vývojové, umělecké nebo další tvůrčí výsledky dle § 91 odst. 2 písm. b)	195	13,584
na výzkumnou, vývojovou a inovační činnost podle zvláštního právního předpisu, § 91 odst.2 písm. c)	799	27,822
v případě tíživé sociální situace studenta dle § 91 odst. 2 písm. d)		
v případě tíživé sociální situace studenta dle § 91 odst. 3		
v případech zvláštního zřetele hodných dle § 91 odst. 2 písm. e)	33	20,755
z toho ubytovací stipendium		
na podporu studia v zahraničí dle § 91 odst. 4 písm. a)		
na podporu studia v ČR dle § 91 odst. 4 písm. b)	49	25,731
studentům doktorských studijních programů dle § 91 odst. 4 písm. c)	709	68,910
jiná stipendia	254	3,648
CELKEM***	2,252	40,260

Pozn.: * = Bez ohledu na zdroj prostředků, netýká se pouze prostředků z MŠMT.

Pozn.: ** = Podíl celkové sumy vyplacené na daný typ stipendia za rok a celkového počtu fyzických osob, kterým bylo dané stipendium za rok alespoň jednou vyplaceno. Pokud bylo stipendium jedné osobě vyplaceno vícekrát, je osoba započtena pouze jednou, ale do výpočtu vstoupí součet částek této osobě vyplacených.

Pozn.: *** = Jelikož jsou vykazovány fyzické osoby, které mohou být příjemcem více stipendií počty studentů celkem nejsou součtem předcházejících sloupců, ale odráží stav reálného počtu studentů.

Příklad: Vysokou školou bylo za vynikající studijní výsledky dle § 91 odst. 2 písm. a) vyplaceno studentům za rok celkově 15 000 Kč. Toto stipendium pobírali celkem 3 studenti, přičemž dva ho získali jedenkrát a třetí student třikrát. Průměrná výše tohoto stipendia činila 5 000 Kč (= 15 000/3).

Tab. 4.1: Absolventi akreditovaných studijních programů (počty absolvovaných studií)

Masarykova univerzita		Bakalářské studium		Magisterské studium		Navazující magisterské studium		Doktorské studium		CELKEM
		P	K/D	P	K/D	P	K/D	P	K/D	
Přírodovědecká fakulta										
Skupiny akreditovaných studijních programů	KKOV									
přírodní vědy a nauky	11-18	399	4	0	0	334	2	15	95	849
technické vědy a nauky	21-39									0
zeměděl.-les. a veter. vědy a nauky	41.43									0
zdravot., lékař. a farm. vědy a nauky	51-53									0
společenské vědy, nauky a služby	61,67,71-73									0
ekonomie	62.65									0
právo, právní a veřejnosprávní činnost	68									0
pedagogika, učitelství a sociál. péče	74.75									0
obory z oblasti psychologie	77									0
vědy a nauky o kultuře a umění	81.82									0
Fakulta celkem	X	399	4	0	0	334	2	15	95	849
Z toho počet žen na Fakultě	X	247	0	0	0	201	0			448
Z toho počet cizinců na Fakultě	X	3	0	0	0	4	0			7

P = prezenční, K/D = kombinované/ distanční; vykazují se počty úspěšně absolvovaných studií (nikoliv fyzické osoby) v období 1. 1. – 31. 12.

Pozn.: * = Fakulta nebo jiná součást vysoké školy uskutečňující akreditovaný studijní program.

Tab. 5.1: Zájem o studium na vysoké škole

		Bakalářské studium				Magisterské studium				Navazující magisterské studium				Doktorské studium			
		Počet uchazečů (fyzické osoby)	Počet přihlášek	Počet přijetí	Počet zápisů ke studiu	Počet uchazečů (fyzické osoby)	Počet přihlášek	Počet přijetí	Počet zápisů ke studiu	Počet uchazečů (fyzické osoby)	Počet přihlášek	Počet přijetí	Počet zápisů ke studiu	Počet uchazečů (fyzické osoby)	Počet přihlášek	Počet přijetí	Počet zápisů ke studiu
Masarykova univerzita																	
Přírodovědecká fakulta																	
Skupiny akreditovaných studijních programů	KKOV																
přírodní vědy a nauky	11-18	2,394	3,320	1,986	938	0	0	0	0	650	827	484	379	168	181	135	116
technické vědy a nauky	21-39																
zeměděl.-les. a veter. vědy a nauky	41.43																
zdravot., lékař. a farm. vědy a nauky	51-53																
společenské vědy, nauky a služby	61,67,71-73																
ekonomie	62.65																
právo, právní a veřejnosprávní činnost	68																
pedagogika, učitelství a sociál. péče	74.75																
obory z oblasti psychologie	77																
vědy a nauky o kultuře a umění	81.82																
Fakulta celkem	X	2,394	3,320	1,986	938	0	0	0	0	650	827	484	379	168	181	135	116

Pozn.: * = Fakulta nebo jiná součást vysoké školy uskutečňující akreditovaný studijní program

P = prezenční

K/D = kombinované / distanční

Tab. 6.1: Akademičtí a vědečtí pracovníci a ostatní zaměstnanci celkem (průměrné přepočtené počty*)

	Akademičtí pracovníci							Vědečtí pracovníci**	Ostatní zaměstnanci***	CELKEM zaměstnanci
	CELKEM akademičtí pracovníci	Profesoři	Docenti	Odborní asistenti	Asistenti	Lektoři	vedectví, výzkumní a vývojoví pracovníci podílející se na pedagog. činnosti			
Masarykova univerzita										
Přírodovědecká fakulta	260.5	52.6	101.1	62.0	2.7	28.3	13.8	152.7	355.3	768.5
Počty žen na fakultě	53.3	7.7	16.9	16.7	0.5	9.7	1.8	73.4	221.6	348.3

Pozn.: * = Průměrným přepočteným počtem se rozumí podíl celkového počtu skutečně odpracovaných hodin za sledované období od 1. 1. do 31. 12. všemi pracovníky (ve sledované kategorii; vč. DPČ, mimo DPP) a celkového ročního fondu pracovní doby připadajícího na jednoho zaměstnance pracujícího na plnou pracovní dobu.

Pozn.: ** = Vědeckým pracovníkem se v tomto případě rozumí osoba, která není akademickým pracovníkem dle § 70 zákona č. 111/1998 Sb., o vysokých školách

Pozn.: *** = Ostatními zaměstnanci se rozumí všichni další pracovníci, kteří se přímo nepodílejí na vzdělávání a výzkumu. Jedná se tedy zejména o administrativní, technické a jiné zaměstnance.

Pozn.: **** = Fakulta nebo jiná součást vysoké školy uskutečňující akreditovaný studijní program

Tab. 6.2: Věková struktura akademických a vědeckých pracovníků (počty fyzických osob)

Masarykova univerzita	Akademičtí pracovníci												Vědeckí pracovníci*	CELKEM	z toho ženy	
	Profesoři		Docenti		Odborní asistenti		Asistenti		Lektoři		Vědečtí, výzkumní a vývojoví pracovníci podílející se na pedagog. činnosti					
	CELKEM	ženy	CELKEM	ženy	CELKEM	ženy	CELKEM	ženy	CELKEM	ženy	CELKEM	ženy				
Přírodovědecká fakulta																
do 29 let													21	10	21	10
30-39 let	1		11	1	34	9	2	1	4	1	6	1	129	57	187	70
40-49 let	11		49	9	30	10			11	4	13	3	56	30	170	56
50-59 let	20	4	25	6	5	1			11	4			16	6	77	21
60-69 let	21	2	27	2					4	2	2	1	9		63	7
nad 70 let	18	3	6	2	1	1					1		4	1	30	7
CELKEM	71	9	118	20	70	21	2	1	30	11	22	5	235	104	548	171

Pozn.: * = Vědeckým pracovníkem se v tomto případě rozumí osoba, která není akademickým pracovníkem dle § 70 zákona č. 111/1998 Sb., o vysokých školách.

**Tab. 6.3: Počty akademických a vědeckých pracovníků podle rozsahu pracovních úvazků a nejvyšší dosažené kvalifikace
(počty fyzických osob dle rozsahu úvazků)**

Masarykova univerzita	Akademičtí pracovníci						Vědečtí pracovníci*		CELKEM	z toho ženy		
<i>Přírodovědecká fakulta</i>												
	prof.		doc.		DrSc., CSc., Dr., Ph.D., Th.D.		ostatní					
Rozsahy úvazků	CELKEM	ženy	CELKEM	ženy	CELKEM	ženy	CELKEM	ženy	CELKEM	ženy		
do 0,3	10		6	2	11	5			48	24	75	31
0,31–0,5	4	1	8	1	8	6	2	1	29	9	51	18
0,51–0,7	7	2	5	2	3	2	1		23	14	39	20
0,71–1	50	6	99	15	94	23	5	1	135	57	383	102
více než 1											0	0
CELKEM	71	9	118	20	116	36	8	2	235	104	548	171

Pozn.: uvádí se pouze nejvyšší dosažený akademický titul

Pozn.: * = Vědeckým pracovníkem se v tomto případě rozumí osoba, která není akademickým pracovníkem dle § 70 zákona č. 111/1998 Sb., o vysokých školách.

Tab. 6.4: Vedoucí pracovníci (fyzické osoby)

Masarykova univerzita	Rektor/Děkan	Prorektor/Prodekan	Akademický senát	Vědecká/u mělecká/akademická rada	Kvestor/Tajemník*	Správní rada	Ředitel ústavu, vysokoškolského zemědělského nebo lesního statku	Vedoucí katedry/institutu/výzkumného pracoviště	Vedoucí pracovníci CELKEM ***
<i>Přírodovědecká fakulta</i>	1	6	1	1	1	 		16	26
z toho ženy	0	0	0	0	1	 		3	4

Pozn.: * = Fakulta nebo jiná součást vysoké školy.

Pozn.: ** = podle zákona o vysokých školách, § 25. čl. 2.

Pozn.: *** = Údaj celkem nemusí odrážet reálný stav fyzických osob (jedna osoba může v rámci VŠ či fakulty zastávat více pozic), jedná se o prostý součet buňek.

**Tab. 6.5: Akademičtí a vědečtí pracovníci
s cizím státním občanstvím (průměrné přepočtené počty***)**

Masarykova univerzita	Akademičtí pracovníci	Vědečtí pracovníci**
<i>Přírodovědecká fakulta</i>		
<i>v tom: Německo</i>	0.5	2.2
<i>Polsko</i>	1	1
<i>Rakousko</i>	2	0.7
<i>Slovensko</i>	29.2	12.8
<i>ostatní státy EU</i>	6.2	16.2
<i>ostatní státy mimo EU</i>	7.9	9.7
ženy z celkového počtu (bez ohledu na státní občanství)	16	12

Pozn.: * = Fakulta nebo jiná součást vysoké školy uskutečňující akreditovaný studijní program

Pozn.: ** = Vědeckým pracovníkem se v tomto případě rozumí osoba, která není akademickým pracovníkem dle § 70 zákona č. 111/1998 Sb., o vysokých školách.

Pozn.: *** = Průměrným přepočteným počtem se rozumí podíl celkového počtu skutečně odpracovaných hodin za sledované období od 1. 1. do 31. 12. všemi pracovníky (ve sledované kategorii; vč. DPČ, mimo DPP) a celkového ročního fondu pracovní doby připadajícího na jednoho zaměstnance pracujícího na plnou pracovní dobu.

Tab. 6.6: Nově jmenovaní docenti a profesoři (počty)

	Počet			Věkový průměr nově jmenovaných***
	Na dané VŠ*		Kmenoví zaměstnanci VŠ jmenovaní na jiné VŠ**	
	Celkem	Z toho kmenoví zaměstnanci dané VŠ		
<i>Masarykova univerzita</i>				
<i>Přírodovědecká fakulta</i>				
Profesoři jmenovaní v roce 2017	9	9	1	47.3
z toho ženy	1	1		
Docenti jmenovaní v roce 2017	23	21		41.6
z toho ženy	7			

Pozn.: *= Zahrnuty jsou veškeré habilitace a jmenování, které proběhly v daném kalendářním roce na dané VŠ, bez ohledu na to, zda nově jmenovaní docenti a profesoři kmenově spadali pod tuto VŠ.

Pozn.: ** = Uvádí se počty docentů a profesorů, kteří kmenově spadají pod danou VŠ, ale byli jmenováni na jiné VŠ.

Pozn.: *** = Věkový průměr se vypočítá z celkového počtu nově jmenovaných na dané VŠ (fakultě nebo celkového počtu).

Pozn.: **** = Fakulta nebo jiná součást vysoké školy uskutečňující akreditovaný studijní program

Tab. 7.1: Zapojení vysoké školy do programů mezinárodní spolupráce (bez ohledu na zdroj financování)

Masarykova univerzita	H2020/ 7. rámcový program EK			CELKEM
	CELKEM	Z toho Marie-Curie Actions	Ostatní	
Přírodovědecká fakulta				
Počet projektů*	11	4	1	12
Počet vyslaných studentů**	0	0	0	0
Počet přijatých studentů***	0	0	0	0
Počet vyslaných akademických a vědeckých pracovníků****	11	9	0	11
Počet přijatých akademických a vědeckých pracovníků*****	0	0	0	0
Dotace v tis. Kč*****	17,349	3,923	1,135	18,484

Pozn.: *= Jedná se o v daném roce probíhající projekty.

Pozn.: ** = Vyjíždějící studenti (tj. počty výjezdů) – kteří v roce 2017 absolvovali zahraniční pobyt; započítávají se i ti studenti, jejichž pobyt začal v roce 2016. Započítávají se pouze studenti, jejichž pobyt trval více než 4 týdny (28 dní). Pokud VŠ uvádí i jinak dlouhé výjezdy, uvede to v poznámce k tabulce.

Pozn.: *** = Přijíždějící studenti (tj. počty příjezdů) – kteří přijeli v roce 2017; započítávají se i ti studenti, jejichž pobyt začal v roce 2016. Započítávají se pouze studenti, jejichž pobyt trval více než 4 týdny (28 dní). Pokud VŠ uvádí i jinak dlouhé výjezdy, uvede to v poznámce k tabulce.

Pozn.: **** = Vyjíždějící akademičtí pracovníci (tj. počty výjezdů) – kteří v roce 2017 absolvovali zahraniční pobyt; započítávají se i ti pracovníci, jejichž pobyt začal v roce 2016.

Pozn.: ***** = Přijíždějící akademičtí pracovníci (tj. počty příjezdů) – kteří přijeli v roce 2017; započítávají se i ti pracovníci, jejichž pobyt začal v roce 2016.

Pozn.: ***** = Uvedené částky představují celkové finanční zdroje projektů, včetně spolufinancování MŠMT.

Tab. 7.2: Mobilita studentů, akademických a ostatních pracovníků podle zemí*** (bez ohledu na zdroj financování pouze vyplní tabulku příslušnými hodnotami)**

Masarykova univerzita, Přírodovědecká fakulta	Počet vyslaných studentů*		Počet přijatých studentů**	Počet vyslaných akademických pracovníků***	Počet přijatých akademických pracovníků****
	Celkem	Z toho absolventské stáže*****			
Země					
Afghánská islámská republika					
Albánská republika			1		
Alžírská demokratická a lidová republika					
Americké Panenské ostrovy					
Andorrské knížectví					
Angolská republika					
Anguilla					
Antarktida					
Antigua a Barbuda					
Argentinská republika			2	1	1
Arménská republika					
Aruba					
Australské společenství	1			4	1
Ázerbájdžánská republika					1
Bahamské společenství					
Bailiwick Guernsey					
Bailiwick Jersey					
Bangladéšská lidová republika					
Barbados					
Belgické království	2			11	
Belize					
Běloruská republika			1	3	
Beninská republika					
Bermudy					
Bhútánské království				1	
Bolívarovská republika Venezuela					
Bonaire, Svatý Eustach a Saba					
Bosna a Hercegovina			3	3	
Botswanská republika					

Bouvetův ostrov					
Brazilská federativní republika			3	3	1
Britské Panenské ostrovy					
Britské území v Indickém oceánu					
Bulharská republika			1	2	
Burkina Faso					
Burundská republika					
Bývalá jugoslávská republika Makedonie					
Cookovy ostrovy					
Curaçao					
Čadská republika					
Černá Hora					
Česká republika					
Čínská lidová republika	2		5	15	1
Čínská republika (Tchaj-wan)	1		3		
Dánské království	1			6	
Demokratická republika Kongo					
Demokratická republika Svatý Tomáš a Princův ostrov					
Demokratická republika Východní Timor					
Departementní společenství Mayotte					
Dominické společenství					
Dominikánská republika					
Džibutská republika					
Egyptská arabská republika			1		
Ekvádorská republika					
Estonská republika	1			2	
Etiopská federativní demokratická republika			1		
Faerské ostrovy					
Falklandské ostrovy					
Federace Svatý Kryštof a Nevis					
Federativní státy Mikronésie					
Fidžijská republika					
Filipínská republika					
Finská republika	5			3	
Francouzská Polynésie					
Francouzská republika	14		7	23	1
Gabonská republika					
Gambijská republika					
Ghanská republika			1		

Gibraltar					
Grenadský stát					
Grónsko					
Gruzie				6	
Guatemalská republika					
Guinejská republika					
Guyanská kooperativní republika					
Heardův ostrov a MacDonalldovy ostrovy					
Honduraská republika					
Chilská republika				3	1
Chorvatská republika				13	1
Indická republika	1		4	1	
Indonéská republika				2	
Irácká republika					
Íránská islámská republika			3	2	
Irsko				7	
Islandská republika					
Italská republika	4		11	32	
Jamajka					
Japonsko	1			1	
Jemenská republika					
Jihoafrická republika				11	
Jihosúdánská republika					
Jižní Georgie a Jižní Sandwichovy ostrovy					
Jordánské hášimovské království			1		
Kajmanské ostrovy					
Kambodžské království			1	2	
Kamerunská republika				5	
Kanada	2			12	
Kapverdská republika					
Keňská republika				3	
Kolumbijská republika				1	
Komorský svaz					
Konžská republika					
Korejská lidově demokratická republika					
Korejská republika			1	3	
Kosovská republika					
Kostarická republika			1		
Království Bahrajn					

Království Saúdská Arábie					
Království Tonga					
Kubánská republika					
Kuvajtský stát					1
Kyperská republika					1
Kyrgyzská republika					
Laoská lidově demokratická republika					
Lesothské království					
Libanonská republika					1
Liberijská republika					
Libyjský stát					
Lichtenštejnské knížectví					
Litevská republika			5		
Lotyšská republika					1
Lucemburské velkovévodství					2
Madagaskarská republika					
Maďarsko			6		5
Malajsie			1		
Malawiská republika					
Maledivská republika					
Maltská republika					2
Marocké království			3		4
Mauricijská republika					
Mauritánská islámská republika					
Menší odlehlé ostrovy USA					
Mnohonárodní stát Bolívie					
Moldavská republika					
Monacké knížectví					
Mongolsko					
Montserrat					
Mosambická republika					
Namibijská republika					
Nepálská federativní demokratická republika					
Nezávislý stát Papua Nová Guinea					
Nezávislý stát Samoa					
Nigerijská federativní republika					
Nigerská republika					
Nikaragujská republika					
Niue					

Nizozemské Antily				
Nizozemsko	4		5	2
Norské království	10		15	
Nová Kaledonie				
Nový Zéland			2	
Ostrov Man				
Ostrovky Turks a Caicos				
Pákistánská islámská republika				
Palestina		3		
Palestinská autonomní území				
Panamská republika				
Panamská republika				
Paraguayská republika				
Peruánská republika				
Pitcairnovy ostrovy				
Polská republika	6	6	34	10
Portorické společenství				
Portugalská republika	12	8	20	1
Provincie Alandy				
Rakouská republika	7	1	27	1
Region Francouzská Guyana				
Region Guadeloupe				
Region Martinik				
Region Réunion				
Republika Guinea-Bissau				
Republika Haiti				
Republika Kazachstán				
Republika Kiribati				
Republika Mali				
Republika Marshallovy ostrovy				
Republika Myanmarský svaz				
Republika Nauru				
Republika Palau				
Republika Pobřeží slonoviny				
Republika Rovnicková Guinea				
Republika San Marino				
Republika Sierra Leone				
Republika Tádžikistán				
Republika Trinidad a Tobago				

Republika Uzbekistán				
Republika Vanuatu				
Rumunsko	1	2	13	
Ruská federace		2	5	
Rwandská republika				
Řecká republika	1	7	10	1
Saharská arabská demokratická republika				
Salvadorská republika				
Senegalská republika				
Seychelská republika				
Singapurská republika			6	
Slovenská republika	1	4	38	3
Slovinská republika	4	1		
Somálská federativní republika				
Spojené království Velké Británie a Severního Irska	7	2	28	1
Spojené státy americké	1	5	28	5
Spojené státy mexické			2	
Společenství Severní Mariany				
Společenství Svatý Bartoloměj				
Společenství Svatý Martin				
Spolková republika Německo	16	5	49	3
Srbská republika		5	4	
Srbsko a Černá Hora				
Srbsko a Černá Hora				
Stát Brunej Darussalam				
Stát Eritrea				
Stát Izrael	1	2	5	
Stát Katar				
Stát Spojené arabské emiráty				
Středoafriická republika				
Súdánská republika				
Súdánská republika				
Sultanát Omán				
Surinamská republika				
Svatá Helena, Ascension a Tristan da Cunha				
Svatá Lucie				
Svatý Martin (NL)				
Svatý Vincenc a Grenadiny				
Svazijské království				

Syrská arabská republika				
Šalomounovy ostrovy				
Španělské království	4		25	46
Špicberky a Jan Mayen				
Šrílanská demokratická socialistická republika				
Švédské království	5			16
Švýcarská konfederace				13
Tanzanská sjednocená republika				1
Teritorium Francouzská jižní a antarktická území				
Teritorium Guam				
Teritorium Wallisovy ostrovy a Futuna				
Thajské království				1
Tokelau				
Tožská republika				
Tuniská republika			1	
Turecká republika	1		6	2
Turkmenistán				
Tuvalu				
Ugandská republika				
Ukrajina			3	10
Uruguayská východní republika				
Území Americká Samoa				
Území Kokosové (Keelingovy) ostrovy				
Území Norfolk				
Území Vánoční ostrov				
Územní společenství Saint Pierre a Miquelon				
Vatikánský městský stát				
Vietnamská socialistická republika			1	
Zambijská republika				
Zimbabwská republika				
Zvláštní administrativní oblast Čínské lidové republiky Hongkong				
Zvláštní administrativní oblast Čínské lidové republiky Macao				
Ostatní země				
CELKEM	116	0	155	578
				37

Pozn.: * = Vyjíždějící studenti (tj. počty výjezdů) – studenti, kteří v roce 2017 absolvovali (ukončili) zahraniční pobyt; započítávají se i ti studenti, jejichž pobyt začal v roce 2017 a trval alespoň 2 týdny (14 dní).

Pozn.: ** = Přijíždějící studenti (tj. počty příjezdů) – studenti, kteří přijeli v roce 2017; započítávají se i ti studenti, jejichž pobyt začal v roce 2016. Započítávají se pouze s

Pozn.: *** = Vyjíždějící akademičtí/ostatní pracovníci (tj. počty výjezdů) – pracovníci, kteří v roce 2017 absolvovali (ukončili) zahraniční pobyt; započítávají se i ti pracovníci, jejichž pobyt trval alespoň 5 dní.

Pozn.: **** = Přijíždějící akademičtí/ostatní pracovníci (tj. počty příjezdů) – pracovníci, kteří přijeli v roce 2017; započítávají se i ti pracovníci, jejichž pobyt začal v roce 2016 a trval alespoň 5 dní.

Pozn.: ***** = V tabulce 12.3 Mobilita studentů a akademických a ostatních pracovníků podle zemí je uveden výčet všech zemí; účelem je usnadnění zpracování získaných dat dodatečnou zátěží pro vysoké školy při vyplňování. V případě neexistence mobility z dané země nevyplňujte prosím buňku.

Pozn.: ***** = Absolventskou stáží se rozumí praktická stáž v zahraničním podniku nebo organizaci v délce 2-12 měsíců, která je započatá po úspěšném absolvování studia. Absolventská stáž je realizována na základě trojstranné dohody mezi studentem, vysílající vysokoškolskou institucí a přijímající organizací, institucí, podnikem.

ní) (vysoká škola bez dalšího zásahu

Počet vyslaných ostatních pracovníků***	Počet přijatých ostatních pracovníků****	CELKEM za zemi
		0
		1
		0
		0
		0
		0
		0
		0
		0
		0
		4
		0
		0
		6
		1
		0
		0
		0
		0
		0
		13
		0
		4
		0
		0
		1
		0
		0
		6
		0

		0
		7
		0
		0
		3
		0
		0
		0
		0
		0
		0
		0
		0
		0
		0
		23
		4
		7
		0
		0
		0
		0
		0
		0
		0
		0
		1
		0
		3
		1
		0
		0
		0
		0
		0
		0
		8
		0
		45
		0
		0
		1

		0
		0
		0
		6
		0
		0
		0
		0
		0
		0
		4
		14
		6
		2
		0
		5
		7
		0
		47
		0
		2
		0
		11
		0
		0
		1
		0
		3
		5
		14
		0
		3
		1
		0
		0
		0
		4
		0
		1
		0

		0
		0
		76
		0
		0
		21
		14
		1
		0
		0
		0
		1
		0
		0
		1
		9
		0
		0
		0
		13
		0
		0
		0
		0
		0
		0
		0
		0
		1
		0
		0
		0
		0
		0
		0
0	0	886

ze 2016. Započítávají se pouze studenti, jejichž pobyt

studenti, jejichž pobyt trval alespoň 2 týdny (14 dní).

níci, jejichž pobyt začal v roce 2016. Započítávají se

!016. Započítávají se pouze pracovníci, jejichž pobyt

ých údajů MŠMT. Současně by neměl představovat

tudia a ukončená do jednoho roku od absolvování

Tab. 7.3: Mobilita absolventů** (podíly absolvovaných studií)

Masarykova univerzita	Bakalářské studium	Magisterské studium	Navazující magisterské studium	Doktorské studium	CELKEM**
Přírodovědecká fakulta					
Podíl absolventů, kteří během svého studia vyjeli na zahraniční pobyt v délce alespoň 14 dní [%]	1.5%		10.4%	6.5%	
Podíl absolventů doktorského studia, u nichž délka zahraničního pobytu dosáhla alespoň 1 měsíc (tj. 30 dní) [%]					0.0%

Pozn.: * = Fakulta nebo jiná součást vysoké školy uskutečňující akreditovaný studijní program.

Pozn.: ** = Celkové hodnoty za fakultu (poslední pole ve vrchním řádku u každé fakulty) i za vysokou školu (všechna prázdná pole za vysokou školu ve struktuře VZ) nejsou součtem či průměrem za předcházející údaje v řádcích či sloupcích. Hodnoty do těchto buněk je potřeba vypočítat zvlášť.

Tab. 8.1: Konference (spolu)pořádané vysokou školou (počty)		
	S počtem účastníků vyšším než 60	Mezinárodní konference**
Masarykova univerzita		
<i>Přírodovědecká fakulta</i>	<i>8</i>	<i>8</i>

Pozn.: * = Fakulta nebo jiná součást vysoké školy uskutečňující akreditovaný studijní program

Pozn.: ** = Mezinárodní konference je taková konference, které se účastní alespoň jeden zahraniční řečník a jejíž všechny příspěvky jsou lokalizované do alespoň jednoho z následujících jazyků - angličtina, francouzština, němčina, nebo do jazyka vlastního oborového zaměření dané konference, např. pro filologické obory.

Tab. 8.2: Odborníci* z aplikační sféry podílející se na výuce a na praxi v akreditovaných studijních programech (počty)

Masarykova univerzita	Osoby mající pracovně právní vztah s vysokou školou nebo její součástí			Osoby nemající pracovně právní vztah s vysokou školou nebo její součástí		
	Počet osob podílejících se na výuce	Počet osob podílejících se na vedení závěrečné práce	Počet osob podílejících se na praxi	Počet osob podílejících se na výuce	Počet osob podílejících se na vedení závěrečné práce	Počet osob podílejících se na praxi***
<i>Přírodovědecká fakulta</i>	201	185	175	0	170	0
z toho ženy	40	37	105	0	43	0

Pozn.: * = Odborníci z aplikační sféry podílející se alespoň z jedné třetiny časového rozvrhu na výuce alespoň jednoho kurzu nebo jsou vedoucími závěrečné práce studenta. Pokud daný pracovník je kmenovým zaměstnancem dané VŠ/fakulty, měl by mít minimálně stejně velký úvazek i mimo VŠ/fakultu.

Pozn.: ** = Fakulta nebo jiná součást vysoké školy uskutečňující akreditovaný studijní program/obor.

Pozn.: *** = Jedná se o osoby mající přímou zodpovědnost za výkon odborné praxe studenta.

Tab. 8.3: Studijní obory/programy**, které mají ve své obsahové náplni povinné absolvování odborné praxe*** po dobu alespoň 1 měsíce* (počty)**

	Počty studijních oborů/programů****	Počty aktivních studií
Masarykova univerzita		
<i>Přírodovědecká fakulta</i>	9	240

Pozn.: * = Doba trvání jednotlivých povinných praxí mohla být i kratší, ale v součtu musela dosahovat alespoň 1 měsíce.

Pozn.: ** = Fakulta nebo jiná součást vysoké školy uskutečňující akreditovaný studijní program/obor

Pozn.: *** = Povinnou praxí se rozumí taková, která je součástí akreditace daného studijního oboru, přičemž se může jednat o součást některého z předmětů či o samostatný předmět. Jedná se o odborné profesní praxe.

Pozn.: **** = VŠ uvede údaj vztahující se k nejnižší akreditované jednotce - promírně studijní obor, pokud studijní program se nedělí na studijní obory, tak údaj za studijní program

Tab. 12.2 Vysokoškolské knihovny

Masarykova univerzita Přírodovědecká fakulta Ústřední knihovna (bez KUK)	Počet
Přírůstek knihovního fondu za rok	2,563
z toho přírůstek fyzických jednotek	2,563
z toho přírůstek e-knih v trvalém nákupu	0
Knihovní fond celkem	277,461
z toho přírůstek fyzických jednotek	277,354
z toho přírůstek e-knih v trvalém nákupu	107
Počet odebíraných titulů periodik:	
- fyzicky	181
- elektronicky (odhad)*	1
- v obou formách**	1

Pozn.: * = Uvádějí se pouze tituly periodik, které knihovna sama předplácí (resp. získává darem, výměnou) v papírové nebo elektronické verzi; nezahrnují se další periodika, k nimž mají uživatelé knihovny přístup v rámci konsorcií na plnotextové zdroje.

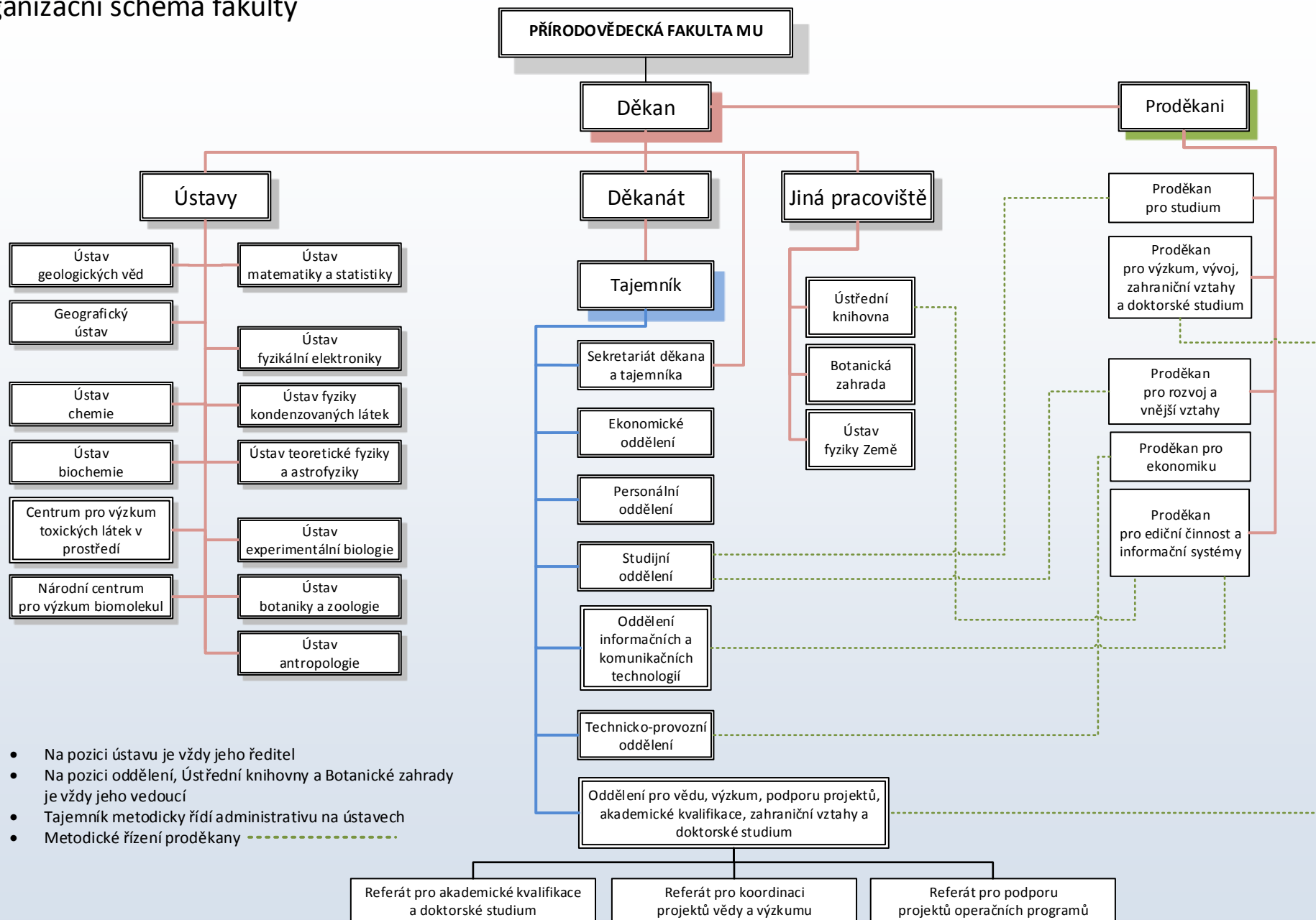
Pozn.: ** = Do počtu titulů v obou formách se uvádějí pouze tituly, kde jsou obě formy placené zvlášť (tzn. v případě, že je předplácena tištěná forma a elektronická je jako bonus zdarma, uvádí se pouze tištěná forma atd.).

Pozn.: = Elektronické jednotky zahrnují pouze jednotlivě nakupované tituly, nikoliv knihy a periodika, která jsou součástí předplácených „balíčků“ od vydavatelů odborné a vědecké literatury.

**Tab. 12.3: Institucionální plán vysoké školy v roce 2017
(pouze veřejné vysoké školy)**

Masarykova univerzita Přírodovědecká fakulta	Poskytnuté finanční prostředky v tis. Kč		Naplnění stanovených cílů/indikátorů	
	Investiční	Neinvestiční	Výchozí stav	Cílový stav
Institucionální rozvojový plán				
<i>Dle návrhu a závěrečné zprávy</i>	8,600	5,579	nesplněno	splněno
CELKEM	8,600	5,579	nesplněno	splněno

Pozn.: * = V případě potřeby přidejte řádky.



- Na pozici ústavu je vždy jeho ředitel
- Na pozici oddělení, Ústřední knihovny a Botanické zahrady je vždy jeho vedoucí
- Tajemník metodicky řídí administrativu na ústavěch
- Metodické řízení proděkany

**Složení Vědecké rady Přírodovědecké fakulty Masarykovy univerzity
v roce 2017**

Předseda

doc. RNDr. Jaromír Leichmann, Dr.

Členové z Masarykovy univerzity

doc. RNDr. Zdeněk Bochníček, Dr.

doc. RNDr. Petr Dobrovolný, CSc.

prof. RNDr. Zuzana Došlá, DSc.

prof. RNDr. Petr Dubový, CSc.

prof. Ing. Petr Dvořák, CSc.

doc. RNDr. Milan Gelnar, CSc.

prof. RNDr. Ivan Holoubek, CSc.

prof. RNDr. Josef Humlíček, CSc.

prof. RNDr. Milan Chytrý, Ph.D.

prof. RNDr. Josef Janyška, DSc.

prof. RNDr. Viktor Kanický, DrSc.

prof. RNDr. Petr Klán, Ph.D.

prof. RNDr. Jaroslav Koča, DrSc.

prof. RNDr. Igor Kučera, DrSc.

prof. RNDr. Milan Novák, CSc.

prof. RNDr. Jiří Rosický, DrSc.

prof. RNDr. Jan Slovák, DrSc.

prof. PhDr. Jiří Svoboda, DrSc.

prof. RNDr. Jan Šmarda, CSc.

prof. RNDr. Mojmír Šob, DrSc.

prof. RNDr. David Trunec, CSc.

prof. Rikard von Unge, Ph.D.

Členové - odborníci mimo akademickou obec Masarykovy univerzity

prof. RNDr. Viktor Beneš, DrSc.

prof. RNDr. Jaroslav Cihlář, CSc.

prof. RNDr. Miroslav Doupovec, CSc.

prof. RNDr. Petr Dub, CSc.

prof. RNDr. MVDr. Petr Hořín, CSc.

doc. RNDr. Karel Kirchner, CSc.

doc. RNDr. Stanislav Kozubek, DrSc.
doc. RNDr. Vladimír Onderka, CSc.
prof. RNDr. Pavel Peč, CSc.
RNDr. Ing. Jaroslav Rožnovský, CSc.
prof. MVDr. Jiří Rubeš, CSc.
prof. RNDr. Juraj Ševčík, Ph.D.
prof. RNDr. Jan Zima, DrSc.

Složení Akadmičké senátu Přírodovědecké fakulty Masarykovy univerzity v roce 2017, období leden až srpen

Předseda

RNDr. Milan Baláž, Ph.D.

Předseda komory akademických pracovníků

doc. Mgr. Vít Kudrle, Ph.D.

Předseda komory studentů

Bc. Marek Lahoda

Členové komory akademických pracovníků

RNDr. Milan Baláž, Ph.D.

doc. RNDr. Vít Gloser, Ph.D.

prof. RNDr. Jiří Kalvoda, CSc.

doc. Mgr. Jan Kolářek, Ph.D.

Mgr. David Kruml, Ph.D.

doc. Mgr. Vít Kudrle, Ph.D.

Mgr. Jan Lochman, Ph.D.

doc. RNDr. Petr Mikulík, Ph.D.

Mgr. Ondřej Mulíček, Ph.D.

doc. Mgr. Kamil Paruch, Ph.D.

Mgr. Daniel Seidenglanz, Ph.D.

doc. Dipl.-Biol. Jiří Schlaghamerský, Ph.D.

doc. RNDr. Omar Šerý, Ph.D.

doc. RNDr. Miloslav Zejda, Ph.D.

Mgr. Petr Zemánek, Ph.D.

Členové komory studentů

Mgr. Tomáš Buryška

Mgr. Tomáš Havelka

Bc. Petr Holík (do 7. února 2017)

Mgr. Irena Honsnejmanová

Mgr. Petr Chrást

Bc. Ondřej Kovanda

RNDr. Miroslav Krepl

Bc. Marek Lahoda

Bc. Natálie Nádeníčková

Bc. Filip Neupauer (od 8. února 2017)

Mgr. Filip Smrčka

Mgr. Simona Sváčková

Mgr. Michaela Tvrdoňová

**Složení Akademického senátu Přírodovědecké fakulty Masarykovy univerzity
v roce 2017, období září až prosinec**

Předseda

RNDr. Milan Baláž, Ph.D.

Předseda komory akademických pracovníků

prof. Mgr. Vít Kudrle, Ph.D.

Předsedkyně komory studentů

Bc. Natálie Nádeníčková

Členové komory akademických pracovníků

RNDr. Milan Baláž, Ph.D.

Mgr. Jiří Bartoš, Ph.D.

RNDr. Martin Culek, Ph.D.

doc. Mgr. Petr Hasil, Ph.D.

doc. Mgr. Jan Havliš, Dr.

doc. RNDr. Pavel Hyršl, Ph.D.

doc. Mgr. Jan Koláček, Ph.D.

Mgr. David Kruml, Ph.D.

prof. Mgr. Vít Kudrle, Ph.D.

RNDr. Pavel Lízal, Ph.D.

doc. Mgr. Jan Lochman, Ph.D.

Mgr. Mojmír Meduňa, Ph.D.

RNDr. Ondřej Šerý, Ph.D.

prof. Ing. Vladimír Šindelář, Ph.D.

Mgr. Dalibor Všianský, Ph.D.

Členové komory studentů

Mgr. Petra Fišerová

Mgr. Tomáš Havelka

Bc. Jan Janeček

Veronika Křešťáková

Bc. Marek Lahoda

Bc. Radim Lískovec

Mgr. Růžena Manišová

Bc. Natálie Nádeníčková

Mgr. Barbora Nežiková

Mgr. Romana Sedmíková

Bc. Vladimíra Šťastná

Bc. Ondřej Vymazal

Orgány Přírodovědecké fakulty Masarykovy univerzity v roce 2017

Děkan

doc. RNDr. Jaromír Leichmann, Dr.

Proděkani

Proděkan pro studium

doc. RNDr. Zdeněk Bochníček, Dr.

Proděkan pro výzkum, vývoj, zahraniční vztahy a doktorské studium

prof. RNDr. Viktor Kanický, DrSc.

Proděkan pro ekonomiku

prof. RNDr. Roman Šimon Hilscher, DSc.

Proděkan pro rozvoj a vnější vztahy (statutární zástupce děkana)

doc. RNDr. Milan Gelnar, CSc.

Proděkan pro ediční činnost a informační systémy

prof. RNDr. David Trunec, CSc.

Proděkan pro kvalitu (od 21. 11. 2017)

doc. RNDr. Tomáš Kašparovský, Ph.D.

Tajemnice

RNDr. Mgr. Daniela Dvorská

**Příloha č. 5 Výroční zprávy o činnosti Přírodovědecké fakulty Masarykovy
univerzity za rok 2017**

**Složení Disciplinární komise Přírodovědecké fakulty Masarykovy
univerzity v roce 2017 (v období od ledna do 9. 10. 2017)**

Předsedkyně

prof. RNDr. Zuzana Došlá, DSc.

Členové

prof. RNDr. Zdeněk Glatz, CSc.

prof. RNDr. Jan Šmarda, CSc.

Mgr. Irena Honsnejmanová

Bc. Natálie Nádeníčková

Bc. Filip Smrčka

**Složení Disciplinární komise Přírodovědecké fakulty Masarykovy
univerzity v roce 2017 (v období od 10. 10. 2017)**

Předsedkyně

prof. RNDr. Zuzana Došlá, DSc.

Členové

prof. RNDr. Zdeněk Glatz, CSc.

prof. RNDr. Jan Šmarda, CSc.

Bc. Jan Janeček

Mgr. Barbora Nežková

Bc. Vladimíra Šťastná